

LIVRET

« Deux pas vers l'énergie »



By Sébastien

<https://sebastienchalumeau.fr>

Merci à ma famille de me permettre de continuer à me déployer chaque jour...

<https://sebastienchalumeau.fr>

*Je vous demande de garder ce livret/lien pour vous.
Ce sont des mois de travail condensé pour vous aider.
Myriam & Solène m'ont d'ailleurs beaucoup aidé à le faire et je les en remercie très
sincèrement. Ne pas le partager svp.
Je compte sur votre intégrité. Merci*

SOMMAIRE

1	Bulle énergétique	Page 4
2	Rappel nettoyage entités	Page 4
3	Tamis énergies congestionnées	Page 7
4	Initiation au pendule	Page 8
5	Symbolique des maladies	Page 13
6	Initiation aux baguettes coudées	Page 14
7	Nettoyage poumons	Page 15
8	Pardon aux organes	Page 16
9	Travail sur l'état d'esprit	Page 17
10	Monde blanc	Page 17
11	Cocotte émotionnelle	Page 18
12	Énergie bras, épaules, visage, dos et casque	Page 20
13	Protocole séance	Page 22
14	Annexes - Bibliographie	Page 26

1. Bulle énergétique



Dans cet exercice :

- Créer une bulle d'énergie dans vos mains et la faire grandir (une main reste posée sur la bulle tandis que l'autre l'agrandit de + en +). Vous devriez ressentir une pression sur la paume de vos mains. L'énergie présente dans cette bulle est neutre, c'est-à-dire qu'elle correspond à votre énergie du moment.
- Puis par l'intention vous allez changer la fréquence de cette énergie, en envoyant dans cette bulle toute votre peur, analyser vos ressentis dans vos mains (picotements, bulles, piqûre, chaud, froid, etc...), dans vos différents chakras, votre corps. Puis, la colère, puis la tristesse. Cela pourra vous aider à affiner vos perceptions lors d'un soin sur autrui ou sur vous-même, à reconnaître ces émotions lorsque vous les ressentirez lors d'un nettoyage énergétique.
- Ensuite vous allez de nouveau changer la fréquence de cette énergie, en la transformant en énergie d'amour, de joie, vous devriez percevoir une belle couleur blanche éclatante, repenser à un joli moment, laisser venir un sourire au coin des lèvres, ressentir cette joie dans votre corps, dans chacune de vos cellules.
- Enfin vous pouvez intégrer cette belle bulle d'énergie au niveau de votre nombril et ressentir ce que cela vous fait.
- Si vous rencontrez des difficultés à changer l'énergie de peur/colère/tristesse en amour, ce n'est pas grave, vous pouvez l'envoyer directement dans la lave au centre de la Terre. Puis, recréer une bulle d'amour, de joie.

Vous avez la possibilité, lorsque vous avez des difficultés pour vous endormir de créer une bulle apaisante, relaxante vous enveloppant la totalité du corps pour vous aider.

2. Rappel nettoyage entités



Rappel de ce qui a été vu lors de la formation « 1 pas vers l'énergie ».
(Notes reprises du livret 1, voir si c'est nécessaire de les remettre) :

Comment enlever les entités sur une personne :

- On va créer avec ses mains une plaque astrale, comme une vitre. Il faut qu'elle parte du sol jusqu'au-dessus de la personne. Il faut sentir dans ses mains une résistance, de la matière lors de la création de cette plaque
- La personne va se mettre debout, pieds serrés. On va passer cette plaque et balayer doucement la personne et demander que cette plaque se mette à la vibration pour filtrer les entités qui sont dans le champ énergétique de la personne. Souvent les entités se placent devant ou derrière car c'est là que sont nos chakras et elles viennent se nourrir de notre énergie. Quand on va passer la plaque, on peut sentir comme une sorte de résistance.
- Une fois la plaque passée, on va enrouler la plaque sur elle-même, comme une bulle. On referme pour que les entités restent à l'intérieur.
- On va ensuite potentiellement se connecter à l'entité et dialoguer avec elle. Lui expliquer que sa place n'est pas là. Et qu'il y a un autre monde qui l'attend. Comme ce n'est pas à nous de décider, on va l'envoyer dans un monde intermédiaire, à droite de la lune. Une sorte de pièce de transit. Ensuite l'entité ira sur le plan qui lui correspond. On peut aussi demander que la famille d'âme de l'entité vienne l'accueillir.
- Puis on va projeter nos mains astrales pour emmener cette bulle vers ce lieu de transit à droite de la lune, demander qu'elle s'ouvre là-bas, et demander que sa famille d'âme vienne les accueillir.
- Potentiellement, vous pouvez refaire une deuxième plaque pour vous assurer qu'il ne reste plus d'entités.

Comment enlever les entités sur soi-même :

1. On va créer avec ses mains une plaque astrale, comme une vitre.
2. On passe la plaque sur soi.
3. Puis idem

Une méthode plus simple est de créer une plaque dans l'encadrement d'une porte et passer au travers. On peut le faire de face puis de profil. (2 passes, 2 plaques).

Note : Quand on fait une séance, on peut passer systématiquement la plaque pour enlever les entités.

3. Tamis énergies congestionnées

L'objectif de cet exercice est d'enlever les énergies congestionnées situées à l'intérieur de notre corps éthérique. Celles-ci peuvent se manifester par une sensation de picotement dans les mains.

Pour ce faire, nous allons créer deux plaques :

- pour chaque plaque visualiser de la matière astrale sous forme d'une plaque semblable à un tamis.
- Pour la 1ère plaque : la placer en dessous du menton pour la faire descendre jusqu'aux pieds avec l'intention d'enlever toutes les énergies stagnantes, puis l'envoyer dans la lave au centre de la Terre.
- Puis, en refaire une nouvelle au-dessus des épaules jusqu'à 80 cm au-dessus de la tête, puis la jeter au centre de la Terre.



Faire autant de passage que nécessaire (2 fois maximum). Il peut arriver que vous sentiez beaucoup de résistance avant d'aller jusqu'aux pieds, vous en faites une bulle, et l'envoyez au centre de la terre dans la lave, et vous la refaites juste en dessous du menton jusqu'aux pieds.

4. Initiation au pendule



Qu'est ce que la radiesthésie ?

Le mot "*radiesthésie*" signifie "*sensibilité aux rayonnements*".

Mais sa pratique est aussi vieille que le monde. L'homme a utilisé le pendule ou les baguettes depuis très longtemps pour trouver des sources d'eau ou l'emplacement d'un lieu de culte ou de sépulture.

Les lieux sacrés comme les cathédrales, les pyramides, les dolmens, etc... n'ont pas été construits par hasard. Sur le même principe : le déplacement de lignes telluriques dans les églises, les vortex énergétiques de plusieurs catégories, etc...

Définition dans le dictionnaire Le Robert : *Procédé de détection fondé sur une réceptivité particulière à des radiations qu'émettraient certains corps.*

A quoi ça peut servir ?

Le pendule peut servir à beaucoup de choses, dans beaucoup de disciplines, bien souvent on est spécialisé dans un domaine, et on touche un peu à d'autres, car cela demande beaucoup de travail.

Il est utile dans la recherche :

- D'objets, de métaux, de liquides, de minéraux, etc...
- De personnes
- D'animaux
- Choix de livres, de vidéos, de vêtements, etc...
- Informations sur les problèmes de santé, sur les parties à travailler en priorité
- Trouver des connaissances amicales, amoureuses, professionnelles, etc...
- Bilan géo bio, trouver les lignes telluriques, les puits, déplacer des meubles, lits, bureaux (peut aussi être travaillé avec les baguettes)
- Choix de nourriture
- Fixer une date
- Etc...

Tout en ayant conscience que ce n'est qu'un outil, et qu'il ne faut pas être esclave de cet outil...

Le choix du pendule ?

Un pendule avec un fil et un boulon est tout aussi efficace qu'un pendule à 2000€. Le prix n'est pas un gage d'efficacité. Cela étant, certains sont plus adaptés que d'autres, par exemple un pendule léger ne sera pas adapté à l'extérieur en cas de vent, mais potentiellement + sensible à l'intérieur, s'il a une pointe il sera utile pour une recherche sur plan.

Écoutez-vous lors du choix de votre pendule comme lors de la formation lorsque vous les avez vu sur la table, vous avez été directement attirés par au moins un. Ce n'est pas anodin. Prenez celui qui vous interpelle.

Vous pouvez aussi prendre 3 grandes inspirations, yeux fermés une main sur le chakra cœur, et balayer du regard et de la main les différents modèles et voir si un autre pendule vous attire (en balayant de droite à gauche par exemple, vous pourrez sentir une résistance sur la ligne où se trouve votre pendule, vous pouvez ensuite balayer de haut en bas et vous arrêter lorsque vous sentez à nouveau une résistance).

Comment débiter ?

On met sa coque pour débiter, comme ça, les mouvements ne pourront venir que de vous-même.

2 grandes inspirations, vous allez vous concentrer sur ce que vous faites immédiatement.

Je souhaite me mettre en fréquence avec le pendule,

Je souhaite que tu me montres le mouvement du **OUI**,

Je souhaite que tu me montres le mouvement du **NON**.

On teste :

2 grandes inspirations, puis poser la question : « Suis-je un homme ? » « Suis-je une femme ? »

« Le papier est-il de couleur rouge ? » « Le papier est-il de couleur jaune ? » au-dessus d'un post-it jaune

Les Contre-indications

L'alcool, la drogue, la fatigue, la pollution mentale, les médicaments pour certains.

Les influences ?

Veillez à poser les bonnes questions, à être précis pour avoir des réponses précises.

Exemples de 2 questions erronées :

<https://sebastienchalumeau.fr>

- Est-ce que je vais rencontrer un homme ? (Préciser par exemple qui m'aime et que j'aime) ?
- Est-ce que ma bague est dans mon bureau (préciser le bureau à mon travail ou dans ma maison) ?

Certaines personnes peuvent vous polluer dans vos perceptions, car consciemment ou non ils ne veulent pas que vous réussissiez. Dans ce cas évitez les démonstrations en repas de famille ou au boulot.

Il peut aussi y avoir de la jalousie, une peur de la réussite, de l'appréhension, voir une peur que vous voyiez des choses... Si une personne trompe son ami, et que vous posiez la question « pour rire », imaginez le malaise, cette personne fera tout pour saboter l'exercice.

Se mettre dans les bonnes conditions :

- Créer un mental neutre
- Opérer dans le calme et sans contrainte horaire
- Si possible pas d'implication personnelle
- Avoir un vrai désir d'aider qui soit désintéressé (pas pour se la peter.com, le « je veux savoir, je dois savoir, il faut que je sache », etc.
- Se détacher du résultat, ne pas chercher un résultat précis

Refaire la convention à chaque fois avant de commencer, giratoire ou oscillatoire

Recherche d'un objet caché

- Entraînement avec un complice qui va cacher un objet
- Se mettre à la fréquence de l'objet recherché,

Poser une feuille comme l'annexe donnée le jour J avec le cadran dans toutes les directions.

Recherche d'eau

« Je souhaite me rendre sensible aux radiations de l'eau »

Rechercher les canalisations, et vérifier sur les plans de maison

Poser deux tuyaux d'eau un qui coule et l'autre non, et passer dessus, demander oui, non, etc...

Demandez où se trouve les veines d'eau avec un volume suffisant

Demandez les croisements de veines

Demandez si l'eau est potable

Demandez la profondeur (sur une règle ou un mètre par exemple).

Demandez le volume

Exercices divers et variés.

Rechercher la couleur ou la matière d'un objet.

Rechercher dans un jeu de carte, tous les rouges, tous les carreaux par ex.

Une bouteille d'eau cachée dans le jardin par un complice, soit la retrouver directement dehors, soit sur un plan Google.

Recherche d'objet dans une pièce, puis dans une partie de la maison, puis dans la maison complète.

2 gobelets blancs de farine, 2 gobelets blancs de maïzena, 2 gobelets de sucre glace. Le but est de relier les mêmes substances.

Planches

Il existe des centaines de cadrans, vous en trouverez certains en **annexe**, pour tester votre niveau d'énergie par exemple. Vous pouvez également créer vos propres cadrans.

Jouez, jouez et rejouez. Patience, régularité, et vous vous amuserez bien.

- Une peur de l'homme (traumatisme) => peut engendrer une prise de poids => dont le bénéfice est de repousser les hommes => pour éviter une potentielle agressivité.
- Infidélité avec une personne, puis une autre personne => la personne va tout faire pour qu'il y ait infidélité via les pensées et les actions => conforte son autosabotage => pour éviter de souffrir.

Deux ouvrages de référence sur ce thème :

- Le grand dictionnaire des malaises et des maladies site - Jacques Martel
- Décodage Biologique des maladies – Christian Flèche

6. Initiation aux baguettes coudées



Depuis des millénaires, l'homme a pu trouver de l'eau grâce aux baguettes de sourcier. De nombreuses découvertes incroyables ont été faites grâce aux baguettes de radiesthésie : sources, gisements de métaux et ruines archéologiques. Aujourd'hui encore, les baguettes sont employées par de nombreux radiesthésistes, géobiologues et sourciers.

Il y a diverses sortes de baguettes :

La baguette en forme de Y

La baguette en forme de Y (également connue sous le nom de baguette fourchue) est tenue par les deux extrémités du « Y », les paumes vers le ciel et les avant-bras tendus. Chaque branche est terminée par des pouces. Les baguettes en forme de "Y" peuvent être fabriquées en métal (comme le laiton, le cuivre, etc.), en plastique, en fibres, ou en bois (comme le saule, le noisetier, etc.).

Les baguettes parallèles (celles utilisées lors de la formation)

Les baguettes coudées, baguettes parallèles (dites en L) sont considérées comme les plus précises et les plus fiables pour les sourciers. Elles se tiennent par les poignées, une dans chaque main, elles

réagissent en se croisant ou s'écartant l'une de l'autre. C'est le type de baguettes le plus utilisé avec les baguettes Y. Elles sont généralement faites de métal, souvent de cuivre ou laiton avec des manches du même matériau ou en plastique. Le choix du matériau est un choix personnel et n'a pas d'influence sur les performances de vos baguettes.

Vous pourriez très bien utiliser un cintre en métal, tordu en L, et cela fonctionnera de la même façon.

Comment fonctionne-t-on avec des baguettes coudées ?

Comme pour la pendule, il est primordial de veiller à ce que vous vous trouviez dans des conditions optimales (physiques, mentales, contextuelles, etc.).

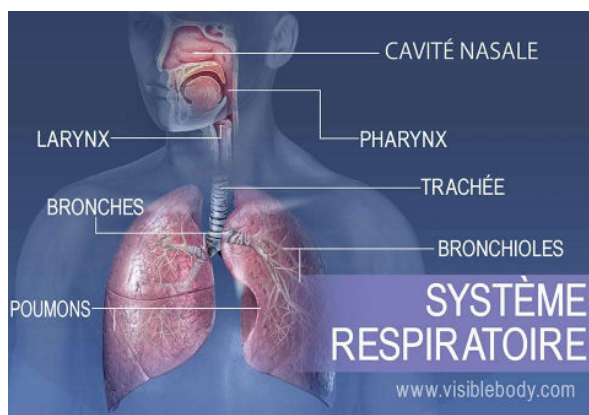
Par la suite, vous pouvez mettre en place votre cadre mental. L'objectif est de déterminer l'objet de votre recherche. Il suffit de vous focaliser mentalement sur l'objet, comme par exemple : « Je suis à la recherche d'eau ». Ensuite, prenez chaque main une baguette, avec les tiges en avant. Les deux baguettes doivent être parfaitement parallèles en s'assurant qu'elles ne pointent ni vers le haut ni vers le bas. Une fois que vous avez défini votre intention, tout en maintenant une certaine distance par rapport à celle-ci, vous pouvez commencer à vous déplacer avec douceur.

En cas de détection d'eau, de courants liés aux métaux ou à d'autres objets de votre recherche, les baguettes se croiseront en X devant vous. Elles peuvent aussi être très éloignées l'une de l'autre. Peut-être que vos baguettes sont également attirées vers une direction spécifique. Si tel est le cas, continuez dans cette direction, jusqu'à ce que les baguettes se rencontrent où se déplacent.

Outre l'exploration des sources et de l'eau, les baguettes offrent la possibilité de détecter des métaux et des configurations énergétiques telles que les points Hartmann. Les baguettes peuvent également être utilisées en géobiologie ou pour repérer un objet perdu, selon la même règle qu'un pendule. Il peut aussi servir à repérer les limites de l'aura d'un être vivant et à observer les éventuelles perturbations.

7. Nettoyage des poumons

Voici le protocole que nous avons vu ensemble lors de la journée de formation afin de réaliser un nettoyage des poumons, des voies respiratoires et de la sphère ORL.



Possibilité de faire un test avec deux ballons à faire gonfler avant et après en une seule expiration pour observer la différence.

Sur vous :

- Mettre des gants astraux, (coque aussi non ? ou tu pars du principe qu'elle est déjà mise ?)
- Gratter en allongeant nos mains astrales, en commençant au niveau du nez, puis descendre progressivement, on va sentir que c'est de plus en plus « lourd ». Jeter au fur et à mesure au centre de la Terre dans la lave.
- Puis, aller dans chaque poumon, au fond, vous ressentirez une charge que vous pouvez déjà envoyer directement dans la lave au centre de la Terre,
- Puis, gratter les côtés de chaque poumon, chaque bronche, chaque bronchiole jusqu'aux alvéoles,
- Durant ce travail, connectez-vous à vos ressentis, vous pouvez leur parler, pour obtenir des renseignements de cet encombrement.
- Si vous sentez que les poumons ne sont pas très grands, un peu rabougris, vous pouvez leur donner plus de place, de déploiement, avec l'autorisation d'être là, de les remercier d'être là.
- Le diaphragme est souvent tendu également et a besoin de plus de souplesse, n'hésitez pas à travailler dessus aussi (assouplir le muscle, tamis, mousse, etc...).
- Une fois l'étape grattage est terminée, y mettre de la mousse astrale (nettoyage mémoire traumatismes, stress, anxiété, etc...)
- Activer la mousse pour aspirer les mémoires ? pourquoi point d'interrogation ?
- L'enlever avec la pluie astrale lumineuse blanche,
- Récupération de la boue au fond des poumons, et l'envoyer au centre de la terre.
- Possibilité de demander aux cellules pulmonaires de respirer à nouveau avec leur plein potentiel.
- Si, les poumons sont irrités, enflammés, faire une prière de feu, et déposer une couche d'Aloès Vera astral pour apaiser l'inflammation et protéger des nouvelles agressions.
- Jeter les gants astraux au centre de la terre,
- Remercier

8. Pardon aux organes

Nos organes nous soutiennent et nous permettent de vivre depuis notre conception. On les « utilise » tous les jours mais on ne pense jamais à les remercier ni à leur demander pardon pour ce qu'on leur a fait vivre. Guérir c'est aussi une démarche de réconciliation avec notre corps, avec tous nos organes, qui fonctionnent à la fois de manière indépendante/spécifique à leur fonction et de manière interdépendante les uns des autres.

Je vous propose de vous guider dans cette démarche de reconnexion (ici vos poumons). Il s'agit d'un petit extrait d'une guidance inspirée, que vous pourrez refaire avec vos propres mots. Je vous propose tout d'abord de poser l'intention que toutes ces charges dont vous souhaitez libérer vos poumons puissent sortir, se déposer dans vos mains ouvertes, et les mettre dans un grand sac devant vous, afin d'ensuite les jeter au centre de la Terre.

Vous pouvez ensuite appeler toutes vos intelligences, tous vos mini-vous (mini-moi) et leur demander de se réunir et de vous aider à faire ce travail de libération de vos poumons. Puis vous adresser à vos mini-mois mentalement ou à voix haute : « s'il vous plaît pouvez-vous m'aider à réunir toute cette masse urticante, cette acidité, cet étouffement, toutes ces mémoires de ces moments de ma vie où je me suis senti(e) étouffé(e), étriqué(e), contracté(e) etc. svp donnez-moi toutes ces charges. Merci mes poumons d'être là, donnez-moi toute cette oppression que vous avez subie. Toutes ces tensions, ces protections, cet épaissement, ces excès d'hormones de stress/d'agressivité. Lâchez tout ça et donnez-moi toutes ces charges. Merci d'être là, pour tout ce que vous avez fait pour moi, tout ce que vous m'avez apporté, merci de m'avoir aidé à réguler tous mes excès, mes manques, mes émotions. Pardon de vous avoir fait subir tout cela, tous ces moments de panique où j'ai pu respirer trop fort ou trop vite. Merci de me servir, vous êtes précieux pour moi (il s'agit vraiment d'une démarche sincère de gratitude et de pardon). Merci de me rendre plus vivant(e), sans vous je ne vivrais pas toutes ces aventures, toutes ces expériences qui me font grandir. Merci de laisser la vie se répandre en moi, être + vivant(e), merci de me permettre d'honorer cette vie en moi, de vivre plus de joie, plus de douceur, plus d'amour dans ma vie et en moi. J'ai besoin de vous pour ça, merci de m'aider, merci d'être là »

Puis vous allez inspirer profondément, faire grandir tout cela en vous, cet élan de vie, et lorsque vous pensez que vos poumons sont pleins vous inspirez à nouveau pour les faire grandir encore et vous dire qu'à présent cela sera votre nouvelle norme, votre nouvelle façon de vivre et d'inspirer la vie pleinement.

Vous pouvez également demander à vos intelligences de rassembler tous vos organes, les faire se relier entre elles et leur offrir un merci et pardon général.

Cet exercice est consacré aux poumons, mais, ça va bien au-delà de ça, vous pouvez renouveler cet exercice avec sincérité pour chacun de vos poumons.

9. Travail sur l'état d'esprit



Phrase reprise du livret 1 :

Il est important, à mon sens, de travailler sur la partie douloureuse bien sûr, mais il est intéressant d'aller chercher l'origine de la problématique qui est bien souvent dans l'état d'esprit de façon consciente ou inconsciente, pour éviter que cela ne revienne à l'identique ou juste à côté.

Pour cela il est utile de prendre le temps d'écouter la personne, sans jugement et avec bienveillance, accueillir ses paroles sans se laisser embarquer dans les histoires que la personne peut se raconter et qui l'éloignent de sa vérité parfois trop dure à entendre.

Nous devons pour cela être comme un guide, à la fois rassurant pour lui permettre de se reconnecter à elle-même, et en même temps percutant pour l'aider à effectuer ce réveil nécessaire pour grandir en tant qu'âme. Donc être en capacité d'observer et de poser des questions pertinentes quitte à la faire buguer pour qu'elle emprunte de nouveaux chemins neuronaux, ou à créer de l'inconfort temporaire pour prendre conscience de ses incohérences/schémas de protection maladroits/autosabotage/ etc. qui la maintiennent dans un état de survie/zone de confort en l'éloignant de ses élans de vie/de son cœur et de ce qui l'anime au plus profond d'elle-même.

Exemples de questions à poser ?

- si tu avais X millions d'euros, tu ferais quoi au niveau pro ? (sans tenir compte du côté famille, proches etc).
- D'après toi il te reste combien d'années à vivre ? C'est beaucoup, qu'as-tu envie de vivre ? (comment tu te vois dans 10 ans, 5 ans, 1 an ?)
- Chez toi est-ce qu'il y a l'espace pour accueillir une autre personne ?
- Qu'est ce qui t'anime ?
- Qu'est ce que tu attends pour mettre en place quelque chose pour avoir du temps pour toi ?
- Qu'est ce qui t'en empêche ? (de réaliser ton objectif/rêve) de façon réelle ?
- Si c'était ton enfant qui vivait cette situation, quel conseil tu lui donnerais ?

Avant de poser ce type de question, il faut avoir obtenu sa confiance, et elles ne doivent pas être posées sur des personnes qui sont en détresse, c'est plutôt en seconde séance, en mode reconstruction. Écoutez-vous sur ces questions, appropriez-vous vos propres questions.

10. Monde blanc



Une méditation audio sera envoyée (ou pas selon les groupes j'imagine).

On va étirer et projeter de + en + haut notre corps astral, à travers les nuages, le ciel, les étoiles, et ressentir à travers nos paupières une lumière très blanche, et dès qu'on ressent une chape, un plafond c'est qu'on est arrivé dans le monde blanc. Avec un peu d'expérience, vous pourrez continuer à monter encore un peu plus haut en forçant ce plafond de verre.

L'exercice est d'arriver le + haut possible. S'installer dans un fauteuil blanc de nuages. Y rester 3 mn.

Lien de la méditation

<https://youtu.be/bd4JBXNEqFU>

11. Cocotte émotionnelle



La vidange des cocottes émotionnelles représente un exercice puissant qui permet de libérer les traumatismes, le bagage émotionnel de la personne, qu'il soit conscient ou non, depuis notre enfance jusqu'à nos jours et même auparavant (vie antérieure). Cela offre à la fois un gain de densité et une légèreté accrue.

Il s'agit d'un travail en collaboration avec la personne, en fonction de ses préférences.

<https://sebastienchalumeau.fr>

Nous allons nous concentrer sur deux chakras principaux :

- Celui de la gorge, où se trouvent tous les non-dits, les problèmes de communication dans les situations difficiles (colères, frustrations, résignation, amertume, rancœur, injustice, abandon).
- Le lieu où se trouvent les émotions profondes liées à la tristesse, à la déception, à la lassitude, à l'abandon, tout ce qui peut causer des dommages au cœur.
- Il est également possible de le faire sur le chakra du plexus solaire, mais cela offre moins d'informations claires.

Comment procéder :

- Enfiler ses gants et sa coque pour se prémunir.
- Placer un tube en face du chakra, activer un vortex et introduire un sac extensible de matière astrale suffisamment grand pour créer l'illusion d'un bâtiment à plusieurs niveaux.
- Toutes les émotions et les charges émotionnelles seront transférées dans un sac.
- Soumettre une requête. Je demande l'assistance de tous les esprits supérieurs afin de décharger toutes les tensions émotionnelles et de déposer tout ce dont cette personne n'a plus besoin à présent. Il est grand temps de les laisser de côté, tout ce qui lui reste en travers de la gorge, tout ce qui blesse son cœur, vous pouvez vous demander : "Je ne veux plus être avec cela en moi, je les laisse partir". En venant racler chaque étage de l'immeuble, il est important de prendre en compte que les charges émotionnelles les plus superficielles se trouvent en haut, ce qui les rend plus faciles à enlever et à "racler". Cependant, plus on descend les étages, plus on rencontre des charges émotionnelles plus profondes liées à nos "mini-moi" et aux blessures souvent liées à notre enfant intérieur. Il ne faudra donc pas hésiter à gratter plus intensément pour accéder aux étages plus profonds et à racler le trop plein.

Si l'on recueille des données sur un mini-moi auquel on a accès (image, son, sensation, etc.), il est possible de demander à la personne si cela lui est familier. Il est également possible de prendre soin de ce mini-moi, de lui parler, de le rassurer et de le rhabiller en fonction de la situation.

Après avoir terminé votre travail, emballez l'ensemble du sac et déposez-le au centre de recyclage situé au centre de la Terre. Le sac peut être laissé jusqu'à 3 heures, mais il est important de veiller à l'enlever ou à le programmer à s'enlever.

Après avoir libéré ses charges lourdes, le chakra pourra ensuite se remplir automatiquement de bonne énergie.

Il est également possible de conclure le traitement (on peut dire traitement ?) en demandant d'envoyer de l'énergie positive à la fréquence de la personne.

12. Énergie bras, épaules, visage, casque, dos etc.

Gommage des pensées négatives :

Il s'agit de retirer les pensées négatives qui forment comme un geyser de « boue astrale » qui va ruisseler sur la tête, le visage (qui donne le teint + mat), les épaules, les bras, le dos... Toutes ces ruminations vont former comme une seconde peau, un masque éthérique que l'on va retirer.

A faire systématiquement en cas d'état dépressif/burnout, ou quand une personne est emprisonnée dans des pensées négatives en boucle, ruminations, pensées limitantes.

Comment procéder :

- Mettre sa coque et ses gants
- Projeter ses mains à 2 cm au-dessous de la peau au niveau du corps éthérique et gratter/enrouler comme un masque de peau morte énergétique dans le plan éthérique que vous allez progressivement décoller : le long des bras, depuis le cou jusqu'en haut du visage et tout autour de la tête, tout le long du dos...
- Pour le visage : on commence par la base du cou puis on décolle progressivement le masque du bas vers le haut sur le devant et finir à l'arrière.
- Enlever définitivement la totalité du masque puis le mettre dans une bulle et l'envoyer au centre de recyclage de la Terre.
- Ne pas hésiter à faire un second passage si besoin.
- Souvent la personne à qui on a fait un gommage a une sensation de flou visuel qui va s'atténuer progressivement.

Casque :

Il s'agit de retirer comme une structure métallique plombant (sensation de métal froid désagréable) qui empêche l'énergie cosmique de descendre correctement et venir nourrir le corps au niveau du chakra coronal.

C'est très complémentaire au gommage pour enlever l'énergie congestionnée de la tête

Comment procéder :

Agrandir les mains astrales sous les oreilles au niveau éthérique et monter comme si on retirait un casque complet de la tête (comme un casque de moto). Envoyer le casque au centre de recyclage de la Terre.

On peut ensuite gratter la couche d'énergie congestionnée qui se trouve en-dessous et la jeter au centre de la terre.

Vérifier à la fin si l'énergie au niveau du canal coronal passe mieux.

13. Protocole séance

Tous les outils vus précédemment sont à utiliser comme une boîte à outil en fonction de ce dont a besoin la personne et de nos ressentis. Tous les soins peuvent également être réalisés sur soi-même (auto soin).

Voici un déroulé de séance type :

- Demander à la personne le motif du rdv, son besoin, sa pathologie si maladie :
- L'écouter ! (Sauf si ça ne s'arrête pas)
- Demander s'il y a autre chose (la plupart du temps les gens sont focalisés sur leur problème principal mais souvent il y a autre chose...)

Avant soin :

- Demande d'autorisation
- Convention : « *Si ce que je fais ne doit pas être fait, que ce soit purement ou simplement annulé* »
- Demande d'assistance aux guides
- Protections (coque, gants, mode alpha : inspiration-expiration, on se coupe de notre mental et on élève notre conscience)
- (Faire 3 minutes en alpha pour faire taire le mental et être en présence),

Pendant la préparation et/ou séance, vous pouvez mettre une musique de fond inspirante pour vous.

- Scan global de l'aura pour :

Évaluer la « forme » de l'aura, sa densité, sa porosité...

Équilibre haut-bas – connexion Ciel et Terre : si aura moins développée sur le haut : besoin de connexion là-haut/énergie cosmique, voir si casque à enlever...

Si aura peu développée en bas : envie de « se barrer » (ramener son corps astral, travail sur l'ancrage, rééquilibrage des chakras du bas...)

Si aura toute « petite » cela est le signe de grande fatigue.

- Nettoyage entités
- Puis scan du corps physique et éthérique de haut en bas et prendre note de toutes les zones sur lesquelles on ressent un déséquilibre (sensations de picotements, serrement, froid, chaud etc. sur organes, chakras, régions du corps...) pour pouvoir ensuite revenir travailler dessus pendant la séance.
- Se connecter à sa douleur/organe/chakra etc. et demander s'il y a un message, d'où ça peut venir.
- Tamis énergies congestionnées
- Gommage / casque
- Nettoyage organes
- Mousse astrale
- Cocotte émotionnelle
- Recharge à la fréquence de la personne
- Message des guides
- Suivre son intuition
- Remercier là-haut

On peut conseiller à la personne de boire de l'eau suite à la séance.

14. Bibliographie et annexes

